



ISO 9001:2008

Kompaktiška ventilacijos sistema – šviežio oro rekuperatorius ECO-FRESH 01

Daugumoje šiuolaikiškų gyvenamųjų namų būna įrengtos šildymo sistemos su kietojo kuro krosnimis ar katilais. Dažniausiai tokios šildymo sistemos būna neprofesionaliai suprojektuotos ir jose nebūna numatytas gryno oro tiekimas į patalpą. Nežiūrint į paplitusią nuomonę, periodišką durų ir langų varstymas nėra veiksmingas problemos sprendimo būdas.

Kai į patalpą priplūsta nepakankamai gaivaus oro, joje sumažėja deguonies koncentracija, ir dėl to nevisiškai sudega kuras bei patalpoje susidaro anglies viendeginis (CO) – labai nuodingos bekvapės ir bespalvės dujos.

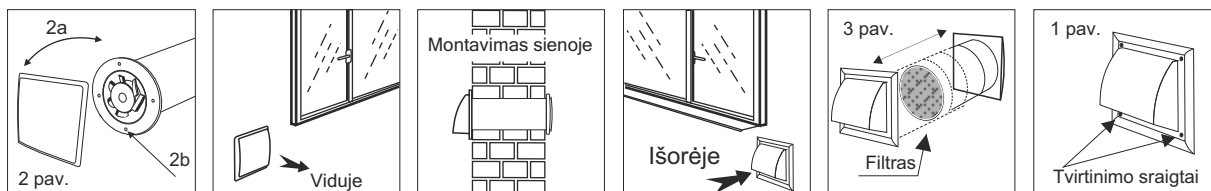
CO dujos kelia grėsmę gyvybei ir sveikatai; jos taip pat tampa nelaimingų atsitikimų šildantis kietuoju kuru priežastimi.

Kad šildantis židiniu arba kietojo kuro krosnimi patalpoje būtų užtikrinamas sveikas mikroklimatas, į patalpą turi priplūsti šviežio oro ne mažiau kaip 4 m³/h kiekvienam šiluminės galios kilovatui (šildantis židiniu su atvira ugniaviete, šviežio oro poreikis būna ženkliai didesnis).

Įvertinant padidinto slėgio poreikį patalpoje su židiniu arba kietojo kuro krosnimi, ventilacijos sistemos, užtikrinančios šviežio oro tiekimą, naudojimas ypač svarbus ne tik geram degimui, bet ir mūsų sveikatai.

MONTAVIMO IR NAUDOJIMO INSTRUKCIJA MONTAVIMAS

Prieš montavimą būtina įsitikinti, ar sistema nėra įjungta į elektros tinklą! Sistema montuojama lauko sienoje. Patalpose aukščiau pirmojo aukšto ir be balkonų sistema geriausia įrengti po apatiniu kairiuoju arba dešiniuoju lango kampu. Taip lengviau montuoti sistemą ir keisti filtrą iš vidaus.



Montavimo tvarka:

1. Sienoje išgręžkite apskritą angą. Angą galima sėkmingai išgręžti elektriniu perforatoriumi su standartinio Ø110 mm skersmens deimantiniu grąžtu-karūnėle.
2. Išorinė sistemos dalis (išorinės grotelės su prie jų prigludusiu išoriniu korpusu) prie angos tvirtinama rankiniu būdu, naudojant 4 tvirtinimo sraigtus (kurių skylutės uždengiamos dekoratyviniais kamšteliais) (1 pav.).
3. Vidinės grotelės nuimamos ištraukiant (2a pav.).
4. Vieta filtrui – 3 pav.
5. Sistema montuojama išorinio korpuso ertmėje ir prie sienos tvirtinama sraigtais (2b pav.).
6. Atvirkštine tvarka įstatykite grotelės (2a pav.).

PASTABA

Sistemos maitinimo kabelis turi būti pakankamai ilgas, kad leistų išimti sistemos vidines dalis montuojant sistemą ir keičiant filtrus (3 pav.).

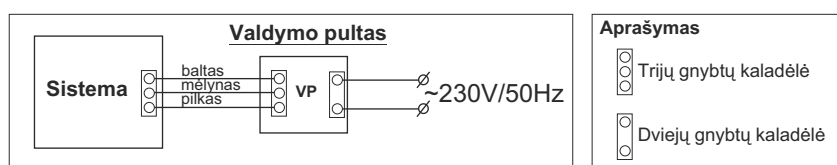
SVARBŪS SAUGOS REIKALAVIMAI

- Visi montavimo ir prijungimo prie elektros tinklo darbai turi būti vykdomi laikantis galiojančių norminių aktų reikalavimų.
- Visus prijungimo prie elektros tinklo darbus turi vykdyti tinkamą kvalifikaciją turintis specialistas.

PRIJUNGIMAS PRIE ELEKTROS TINKLO

- Prieš įrengdami ir prijungdami ventilacijos sistemą prie elektros tinklo, įsitinkite, ar yra išjungtas magistralinis maitinimas.
- Prieš prijungdami ventilacijos sistemą prie elektros tinklo, įsitinkite, ar elektros tinklo įtampa ir dažnis sutampa su nurodytais ventilacijos sistemos duomenų lentelėje.

Ventilacijos sistemos maitinimo kabelis prie elektros tinklo turi būti prijungiamas pagal pateiktą principinę schemą.



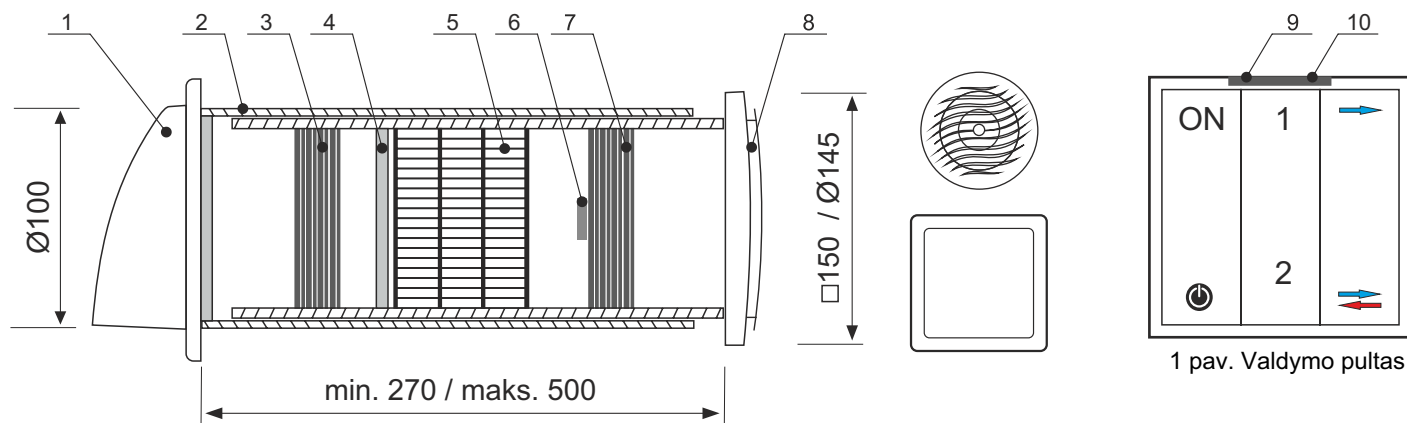
PRIEŽIŪRA

- Prieš imdamiesi sistemos valymo ir profilaktinės priežiūros, įsitinkite, ar sistema yra atjungta nuo elektros tinklo.
- Filtrą rekomenduojama keisti ne rečiau kaip du kartus per metus:

Filtro keitimas: išjunkite sistemą ir palaukite 10 minučių, kad jonizatoriuje dingtų įtampa! (Jei sistema yra su jonizatoriumi).

- ištraukdami nuimkite vidines grotelės (2a pav.);
- išsukite tvirtinimo sraigtus ir link savęs patraukite vidinę sistemos dalį;
- ištraukę paskutinį cilindrinį modulį (su užrašu **FILTER**, 3 pav.), pakeiskite filtrą ir atvirkštine tvarka sumontuokite sistemą.

- Kad sistema funkcionuotų be priekaištų, rekomenduojama ją periodiškai valyti.
- Valykite drėgnu (ne šlapiu) skudurėliu. Nenaudokite abrazyvių valymo priemonių ar skiediklių.
- Ventilatoriaus valymui nenaudokite valymo suslėgtu vandeniu ar garais įrangos.



1 pav. Valdymo pultas

Sistemą ECO-FRESH 01 sudaro:

1. Išorinės apsauginės grotelės – saugo sistemą nuo drėgmės net ir esant smarkiam lietai bei vėjui.
2. Teleskopinis ortakis – leidžia reguliuoti sistemos ilgį atsižvelgiant į sienos storį.
3. Oro išleidimo ventiliatorius – dviejų greičių, leidžia reguliuoti oro debitą nuo 30 m³/h naktiniu, begarsiu režimu iki 100 m³/h dieniui režimu.
4. Filtras:
 - **Aktyviosios anglies filtras** – garantuoja švarų orą net ir stipriai užterštuose centriniuose ir pramoniniuose miestų rajonuose. Išvalo orą nuo kvapų, dulkių, bakterijų, suodžių, automobilių išmetamųjų dujų ir pan.;
 - **Smulkaus valymo filtras** – naudojamas vietovėse su didele kietųjų dalelių koncentracija ore.
5. Rekuperatorius (šilumokaitis) – leidžia išvengti ženklų šilumos nuostolių vėdinant patalpą.
6. Jonizatorius – prisotina orą neigiamojo krūvio jonais.
7. Ventiliatorius, pumpuojantis orą į patalpą – dviejų greičių, leidžia reguliuoti oro debitą nuo 30 m³/h naktiniu, begarsiu režimu iki 100 m³/h dieniui režimu.
8. Dekoratyvinės grotelės – neužima vietos patalpoje, gali būti nudažomos pageidaujama spalva.
9. Drėgmės jutiklis – įjungia ventiliaciją oro drėgnumui viršijus 75%.
10. Anglies viendeginio (CO) jutiklis: Įjungia oro įsiurbimo ventilatorių režimu AIR FLOW 100 m³/h patalpoje atsiradus CO dujų.

VALDYMO PULTAS (1 pav.)

ON – įjungia sistemą.

Standby

Ventiliatorius ir jonizatorius nedirba, tačiau laikomi parengties būsenoje. Sistema stebi, ar patalpos ore nėra anglies viendeginio (CO) ir, aptikus anglies viendeginio, automatiškai maksimaliu greičiu įjungia oro įsiurbimo ventilatorių, kuris sukuria perteklinį slėgį, padidinantį trauką krosnyje ar židinyje; iš lauko įsiurbiamame ore esantis deguonis (O₂) skatina visišką kuro sudegimą, o perteklinis slėgis – dūmų pašalinimą per dūmtraukį. Sistema stebi oro drėgnumą patalpoje ir, kai jis viršija 75%, automatiškai įjungia ventilatorių bei jonizatorių. Jie išsijungia prabėgus 10 minučių po to, kai oro drėgnumas nukrenta žemiau 75%.

FAN SPEED – Nustatomas ventilatoriaus greitis. Ventilatoriaus greičio nuostatos:

1. Pirmas greitis – 30 m³/h naktiniu, begarsiu režimu.
2. Antras greitis – 100 m³/h dieniui režimu.

AIR FLOW

– Režimas „Gryno oro tiekimas“ – sistema nepaliaujamai tiekia švarų orą iš lauko.

AIR FLOW (Naudojamas, kai nedega židinyje)

– Režimas (reversinė ventilacija su šilumos rekuperacija).

Sistema tiekia švarų atmosferos orą iš lauko į vidų ir šalina užterštą orą iš patalpos į lauką. Užtikrinama šilumos regeneracija – šilumos atgavimo iš išleidžiamo užteršto patalpos oro procesas.

Pereidamas per šilumokaitį, iš patalpos išleidžiamas šiltas oras atiduoda didžiąją dalį savo šilumos iš lauko patenkančiam švaram, tačiau šaltam orui. Tai leidžia ženkliai sumažinti šilumos nuostolius šaltą žiemą. Vasarą stebimas priešingas procesas – pereidamas per šilumokaitį, šaltas oras iš kondicionuojamos patalpos atvėsina į patalpą patenkančią šiltą ir švarų orą. Šilumokaityje (rekuperatoriuje) pasiekiamas didesnis nei 90% regeneracijos efektyvumas.

TECHNINIAI DUOMENYS

	Nominalioji įtampa	Maksimalus našumas	Naudojamoji galia ventilatoriaus	Maksimalus sukimosi dažnis	IP
	Hz/V	m ³ /h	W	min ⁻¹	
01	50/230	30 / 100	5,5 / 18	1350 / 2650	X4

MATMENYS (mm)

Minimalus sienos storis 27 cm.

Maksimalus sienos storis 50 cm.

* Pagal atskirą užsakymą gali būti pagaminama ventilacijos sistema, skirta kitokio nei nurodyta storio sienai.

SVARBU: Degant židiniui, sistema turi būti naudojama tik režimu AIR FLOW „Gryno oro tiekimas“.

NUO GAMINTOJO:

Kai židinyje nedega, sistemą ECO-FRESH 01 rekomenduojama naudoti 24 valandas per parą, pasirinkus režimą AIR FLOW ir pirmą ventilatoriaus greitį.